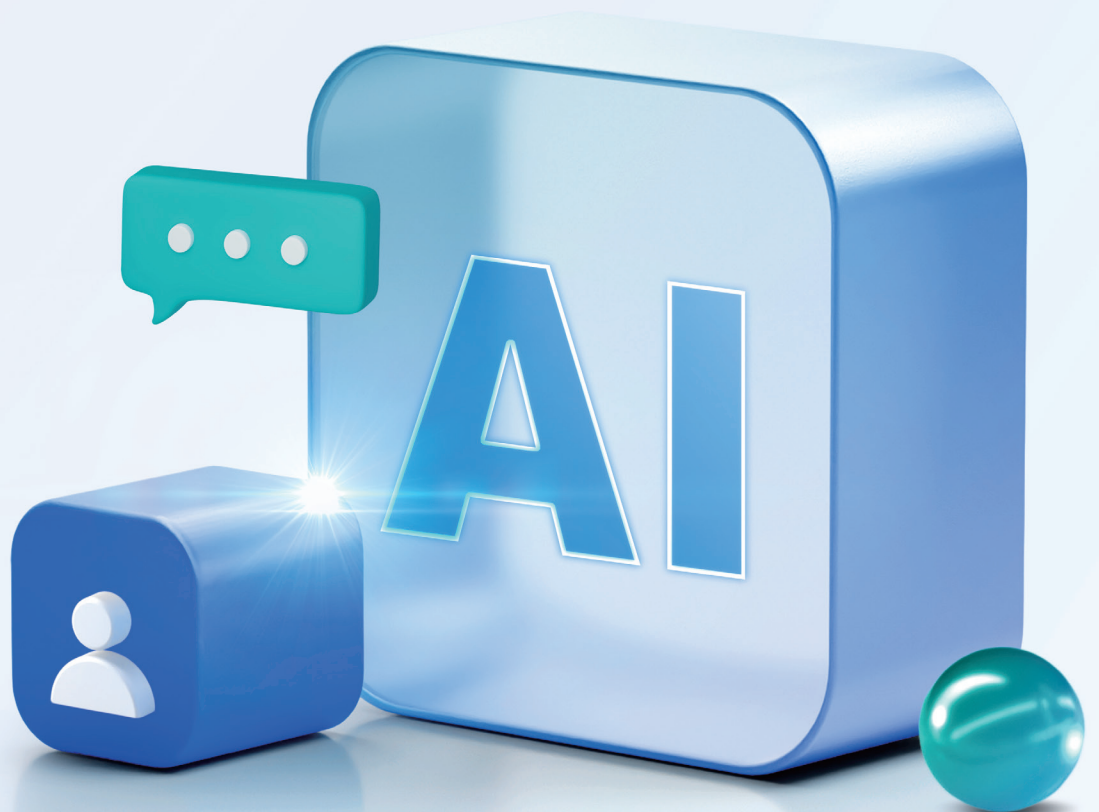


공무원 교육훈련생을 위한

# AI 활용 가이드라인



# 공무원 교육훈련생을 위한 AI 활용 가이드라인

이 가이드라인은 「공무원 인재개발법」에 따라 실시하는 국내·외 교육훈련의 훈련과제 연구보고서를 작성하는 훈련생을 위해 마련되었습니다.

훈련생으로 선발된 공무원은 '공무원으로서의 의무'를 준수하여야 하고, 동시에 훈련과제 연구과정에서 지식재산권 등 타인의 권리를 부당하게 침해하는 위조·변조·표절 등과 같은 연구부정행위를 하지 않아야 합니다. 특히, AI를 부적절하게 활용하는 경우 연구윤리에 반할 수 있음을 유념하고, 본 가이드라인을 준수하여 책임감 있게 활용하여야 합니다.

## 1 AI 활용의 기본 원칙

훈련생은 훈련과제 수행 과정에서 본인의 창의적인 사고와 아이디어를 기반으로 AI를 보조적 도구로 활용할 수 있습니다. 훈련생은 훈련과제 연구의 최종 책임자로서 AI를 비판적으로 활용하여야 하며, 연구 결과에 대한 최종 책임은 훈련생에게 있음을 유념해야 합니다. 아울러, AI 기술은 끊임없이 발전하고 변화하고 있으므로 기술의 발전 동향 및 한계 등을 지속적으로 파악할 수 있도록 학습하여야 합니다.

• 훈련생은 AI 활용과정에서 다음 7가지 원칙을 준수하여야 합니다.

- ❖ 훈련생은 연구 내용의 진실성을 추구한다.
- ❖ 훈련생은 AI 활용 사실을 투명하게 공개하고 명시한다.
- ❖ 훈련생은 차별과 편향을 배제하는 등 공정성을 유지한다.
- ❖ 훈련생은 AI를 윤리적으로 활용한다.
- ❖ 훈련생은 AI를 비판적 시각을 견지하며 활용한다.
- ❖ 훈련생은 개인정보보호 및 정보보안에 유의한다.
- ❖ 훈련생은 AI를 활용한 연구결과물에 대한 최종 책임이 훈련생 본인에게 있음을 인지한다.

## 2 AI 활용 시 준수사항

### 1 | 보조적 활용

AI에 지나치게 의존해서는 안 되고, 본인의 창의적인 사고와 아이디어를 기반으로 보조적 수단으로만 활용하여야 합니다.

#### 주요 위반사례

- 보고서 작성에 필요한 정보탐색, 아이디어 도출, 보고서 내용과 구성 등을 전적으로 AI에 의존하는 경우
- 보고서 전체를 AI가 작성하도록 하는 행위

### 2 | 비판적 활용

AI가 제공한 정보에 대해서 의문을 제기하고 면밀히 검토하는 등 비판적 시각을 가지고 AI를 활용하여야 합니다.

#### 주요 위반사례

- 보고서의 일부를 작성하면서 AI가 제공한 특수문자나 이모지가 포함된 정보에 대해 면밀한 검토 없이 그대로 활용

### 3 | 사실 여부 및 정확성 확인

AI가 제공하는 정보가 조작되거나 오류를 포함\*하고 있지는 않은지 사실 여부를 확인하여야 합니다.

\* 환각(hallucination, 실존하지 않는 정보를 사실인 것처럼 만들어내는 현상)에 유의

#### 주요 위반사례

- AI가 제시한 통계·사례 및 참고문헌에 대한 진위여부 등을 확인하지 않고 활용
- AI가 한국어를 영어로 번역 시 분야나 맥락에 대한 이해 없이 단순 번역하여 내용에 오류나 왜곡이 있을 수 있으나 확인하지 않고 활용

### 4 | 출처 확인 및 원문 교차 검증

AI가 제공하는 정보가 공신력 있는 출처에 기반한 결과인지 확인하고, 원 출처의 정보와 일치하는지 원문과 교차 검증하여야 합니다.

#### 주요 위반사례

- AI가 제공한 정보 내용을 인용하면서 출처 유무는 확인하였으나 실제 원문은 확인하지 않아 원문의 내용과 보고서에 담긴 내용이 일치하지 않음

## 5 | AI 활용 사실 표기

연구 과정에서 AI를 활용한 내역(프롬프트, 버전, 모델명, 활용 범위 등)에 대한 기록을 가능한 한 보관하고, AI 활용 사실을 보고서에 표기\*하여야 합니다.

\* 각주 또는 참고자료를 통해 활용한 AI 모델 명칭, 버전, 활용 목적 등을 표기

<표기(예시)> : Google. (2026). Gemini(3.0, 2026.03.31.), <https://gemini.google.com/> p.12의 [그림1]은 AI 도구로 생성하였음

주요  
위반사례

- AI를 활용하였다고 각주에 표기하였으나, 구체적인 모델 명칭과 버전 등 미표기

## 6 | 편향성 경계

AI 활용 과정에서는 데이터 및 알고리즘의 편향성을 경계하기 위해 사실이 아닌 조작된 정보나 부정확한 정보를 입력해서는 안 됩니다.

주요  
위반사례

- 편향된 전제가 담긴 질문(예 : 이 정책은 성공적이었어. 그 근거를 나열해줘)을 입력하여 얻은 결과를 객관적인 분석 결과인 것처럼 보고서에 제시

## 7 | 개인정보 보호 및 정보 보안

AI 활용 과정에서 개인정보, 기밀정보 등 정보공개법 상 비공개 대상 정보\*를 입력해서는 안 됩니다. \* 「공공기관의 정보공개에 관한 법률」 제9조 제1항 참조

주요  
위반사례

- 의사결정과정 중에 있는 내부 검토 자료를 AI에 업로드하여 분석
- 개인을 식별할 수 있는 정보를 비식별화 조치하지 않고 그대로 입력

## 8 | 윤리적 활용

AI 활용 결과에 편견과 차별, 특정인의 가치관이나 주장 또는 특정 대상을 비난·혐오하는 내용이 포함되어 있는지 확인하여야 합니다.

주요  
위반사례

- AI가 어떤 지역이나 특정 집단에 대한 편견·혐오 표현을 포함하는 결과를 제시하였음에도 여과없이 그대로 활용

## 9 | 책임 인지

AI 활용과 그 활용 결과물 제출에 따른 모든 책임은 본인에게 있음을 인지하여야 합니다.

주요  
위반사례

- AI를 활용하여 작성한 그림이 특정 작가의 저작물을 무단 복제한 경우, 저작권 침해에 해당하므로 훈련생 본인에게 귀책 사유가 있음

## 3

## 훈련생 자가점검표 (체크리스트)

※ 결과보고서 등록전 부처담당자에게 제출

• AI 활용 여부: 예( ), 아니오( ) \* "아니오"인 경우, "해당 없음"으로 제출

연번	점검 항목	답변(✓)	
		예	아니오
1	<b>(의무 준수)</b> 훈련생으로서 관련 의무 등을 준수하고, 자기 성찰을 기반으로 훈련결과보고서를 충실하게 작성하였는가?		
2	<b>(AI 보조적 활용)</b> 본인의 창의적인 사고와 아이디어를 기반으로 AI를 어떻게 활용할 것인지 목적을 명확하게 하여 보조적 수단으로만 활용하였는가?		
3	<b>(AI 비판적 활용)</b> AI가 제공한 정보에 대해서 의문을 제기하고 면밀히 검토하는 등 비판적 시각을 가지고 AI를 활용하였는가?		
4	<b>(사실 여부 및 정확성 확인)</b> AI가 제공하는 정보가 조작되거나 오류를 포함하고 있지는 않은지 사실 여부를 확인하였는가?		
5	<b>(출처 확인 및 원문 교차 검증)</b> AI가 제공한 정보의 출처가 공신력 있는 정보인지 확인하고 그 정보를 인용한 부분에 출처 표기를 하였는가?		
6	<b>(AI 활용 사실 표기)</b> AI를 활용한 내역(프롬프트, 버전, 모델명, 활용 범위 등)에 대한 기록을 보관하고, AI 활용 사실을 보고서에 표기하였는가?		
7	<b>(편향성 경계)</b> AI 활용 과정에서 데이터 및 알고리즘의 편향성을 경계하기 위해 정확한 정보를 입력하였는가?		
8	<b>(개인정보 보호 및 정보 보안)</b> AI 활용 과정에서 개인정보, 기밀정보 등 정보공개법 상 비공개 대상 정보를 제외하였는가?		
9	<b>(윤리적 활용)</b> AI 활용 결과에 편견과 차별, 편향된 정보, 특정인의 가치관이나 주장 또는 특정 대상을 비난·혐오하는 내용이 포함되어 있는지 확인하고 이를 제외하였는가?		
10	<b>(책임 인지)</b> AI를 활용한 결과물의 활용에 따른 모든 책임은 본인에게 있음을 인지하고 있는가?		